

PROJET SOCIAL FAMILLES

2025
--
2029



65 rue Georges Bizet
DÉCINES-CHARPIEU

**ESPACE
BERTHAUDIÈRE**

DECINES-CHARPIEU

SOMMAIRE

Introduction	4
1 - Nouvelle organisation et mise en place du Projet Familles	4
2 - Evaluation du projet familles 2020/2024	5 à 9
2-1 Journée d'évaluation du 14 octobre	
2-2 Temps de rencontres et d'interviews individuelles avec des familles	
2-3 Parole des familles	
2-4 Evaluation du Projet Familles de l'Espace Berthaudière (2019 - 2024)	
3 - Le diagnostic de territoire	10 à 20
3-2 Données statistiques et caractéristiques de chacun des quartiers	
3.3 Croisement des données et des paroles recueillies	
3-4 Interviews des familles	
4- Définition des enjeux	21 à 24
4-1 Arbre à objectifs	
5- Evaluation	25
Annexes	
Plan des locaux	
Organigramme	
Tableau des axes	

INTRODUCTION

Notre projet familles s'inscrit dans la continuité du projet social. La démarche de travail et d'élaboration des projets s'est faite conjointement.

En effet, cette année charnière de renouvellement projet social et familles nous a permis, à nouveau, de nous retrouver, habitants, bénévoles, administrateurs et salariés afin d'évaluer et imaginer le futur projet familles. Tous ensemble, nous avons déterminé des axes de travail, en confrontant nos idées, nos points de vue et nos expériences.

Nous voulons retranscrire à travers ce projet transversal, notre volonté de maintenir et de développer la place de la famille au cœur de nos actions au quotidien en s'adaptant continuellement aux besoins des familles du territoire.

Dans un premier temps nous évoquerons la nouvelle organisation au sein de l'équipe de professionnels et les modalités de mise en œuvre du projet familles. Ensuite, nous évaluerons le projet familles 2020-2024 à travers les différents recueils de paroles. Après un diagnostic de territoire, nous évoquerons les enjeux du futur projet, nous présenterons l'arbre à objectifs et l'échéancier du projet. Enfin, nous présenterons l'évaluation avant de conclure.

1 - NOUVELLE ORGANISATION

1-1 Mise en œuvre du Projet Familles

Présentation et organisation des actions inscrites dans le champ de la parentalité :

Au sein de l'équipe de professionnels de l'Espace Berthaudière, la référente familles a pour mission d'animer une coordination visant à réunir tous les secteurs autour du champ de la parentalité et de la famille. L'enjeu de ces rencontres est de faire rayonner le projet familles au sein de toute la structure. Ce fonctionnement ancré dans nos pratiques est déjà identifié par les familles et nous souhaitons le renforcer davantage.

Cette démarche de travail transversal nous permet de prendre en compte toutes les familles, quelles que soient les tranches d'âge des enfants. En effet, les parents d'adolescents n'ont pas les mêmes besoins, capacités, savoir-faire et problématiques que des familles d'enfants en bas-âge. De même, les familles ont parfois des enfants ayant des écarts d'âge importants, donc des besoins différents en fonction de leur place dans la fratrie. La transversalité nous permet alors, de prendre en compte les familles dans leur globalité, sans conditions.

La complémentarité des profils et des diplômes favorise l'agilité de l'équipe du Centre Social et nous permet de répondre plus précisément aux besoins des familles des différents quartiers composant le territoire d'intervention du centre social.

Dans un premier temps, les professionnels recensent et informent la référente familles, des actions familles et parentalité qui ont eu, ou vont avoir lieu au sein de la structure. Puis dans un second temps, la référente familles et les professionnels font remonter à l'ensemble de l'équipe, des problématiques identifiées ou des sollicitations de familles sur divers sujets. Grâce à cette organisation, les professionnels peuvent prendre du recul et croiser leurs regards à travers des préoccupations communes ou divergentes.

Ces temps de travail se font conjointement avec la référente familles de l'Espace Prainet : les réunions de coordination réunissent les deux référentes familles, Berthaudière et Prainet et les professionnels des autres secteurs (la coordinatrice du secteur enfance jeunesse, l'éducatrice de jeunes enfants, référente des projets de la crèche, l'animatrice familles). D'autres professionnels sont invités en fonction des besoins et des réunions.

2 - EVALUATION DU PROJET FAMILLES 2020/2024

Le projet familles 2020/2024 a été mené conjointement sur les quartiers Berthaudière, Sablons, Cornavent, Marais, Fraternité et Prainet.

L'évaluation s'est déroulée en 3 temps :

- une journée d'évaluation avec les habitants / bénévoles / administrateurs et salariés qui a eu lieu le samedi 14 octobre 2023
- un temps de rencontres / interviews individuelles de familles ayant fréquenté les actions familles et parentalité entre 2020 et 2024.
- un temps de travail entre professionnels pour évaluer l'arbre à objectifs

2-1 Journée d'évaluation du 14 octobre

L'objectif de cette journée d'évaluation était de "passer en revue" les actions parentalité/familles proposées aux habitants ces 4 dernières années et de débattre sur leur devenir dans le futur projet. Nous avons proposé aux participants de questionner la pertinence des actions en listant celles à conserver en l'état, celles à modifier et celles à ne pas reprogrammer lors du nouveau projet.

A partir de l'Axe 4 qui était "*Accueillir les familles en leur permettant d'échanger, de se rencontrer, d'exprimer leurs attentes pour développer des projets*", nous avons présenté aux participants un panel d'actions menées ces quatre dernières années. Nous avons dans un second temps, demandé au groupe d'habitants de coller des gommettes sur leurs actions "coup de cœur", les actions qui suscitent leur intérêt. Cet atelier a permis de classer les actions présentées, les actions remportant le plus de gommettes étant les plus appréciées, et inversement, les actions récoltant le moins de gommettes, étant les moins plébiscitées par les habitants.

Ce temps d'animation a permis de favoriser les échanges entre les familles, partageant leurs souvenirs, les moments vécus ces dernières années, en mettant en lumière les besoins et intérêts de chacun.

2-2 Temps de rencontres et d'interviews individuelles avec des familles

Nous avons souhaité récolter la parole de familles fréquentant les actions familles de la structure. Pour cela, nous les avons invitées à deux temps de rencontre conviviales, en extérieur, aux abords du centre social, un mercredi en fin de journée lors de la fin des accueils de loisirs, et un jeudi matin, au sein du centre social. Lors de ces échanges, nous avons posé deux questions aux familles :

"Comment avez-vous connu le centre social et qu'êtes-vous venu chercher ?"

"Quel est votre meilleur souvenir passé dans la structure ?"



2-3 Parole des familles

Grâce à tous les avis que nous avons pu récolter lors des rencontres collectives et individuelles, ainsi que lors d'échanges informels dans le cadre des activités quotidiennes, nous avons pu finaliser l'évaluation du projet familles de la période 2020 à 2024.

QUESTION Comment ai-je connu le CSB et ce que je suis venue chercher ? Nos meilleurs souvenirs...

Zineb et Batoul

Comment j'ai connu le CSB et ce que je suis venue chercher

"Nous on s'est connus en 2017/2018 dans un autre centre social de Décines on participait à des ateliers parents-enfants.

- Moi (Zineb) j'ai sûrement découvert le centre Berthaudière à un forum des associations et j'ai inscrit mes filles à des activités après l'école. Puis je me suis aussi inscrite à la couture.

- Et moi (Batoul) je suis arrivée à Décines en 2015 et j'ai commencé à venir aux Rendez-Vous enfants-parents des vendredis soirs puis après en 2019 je me suis inscrite à des cours de sport le soir que pour moi.

On a trouvé les activités en famille adaptées et ça nous a plu !

On recherchait des personnes à l'écoute et d'idées de loisirs et de sorties à faire avec nos enfants. Et on a rencontré des personnes conviviales et des professionnels agréables dès l'accueil !

Et puis la période du COVID ! Vous avez vraiment bien continué et réussi à maintenir le lien et les activités. C'était super bien organisé..."

Nos meilleurs souvenirs

"On a plusieurs bons souvenirs mais c'est vrai que la période du confinement où vous avez maintenu les activités était super.

On a pu continuer à avoir des liens et ça nous a évité de nous couper encore plus du monde..."

Le concours intergénérationnel de cuisine aussi c'était super ! (Zineb)

La découverte de nouveaux lieux grâce aux sorties. Je ne refais pas les sorties seule avec ma famille parce que ça n'a pas le même goût. Vraiment moi je cherche de la convivialité pendant les sorties (Batoul)

La Caravane de l'été aussi c'est super bien !"

Stéphanie

Comment j'ai connu le CSB et ce que je suis venue chercher

"Je connais le centre depuis que je suis toute petite, moi ! Mon papa habitait juste à côté, à la Berthaudière. A 8 ans, j'allais au centre de loisirs. Après, je suis partie à Lyon 8, mais j'ai grandi ici et j'ai vu le centre changer et tous les travaux !

Puis je suis revenue vivre à Décines à côté de mon papa.

Mon grand fils était suivi par le PRE à 4 ans et demi et c'est le PRE qui nous a proposé de fréquenter le centre de la Berthaudière. C'était en 2010. Le PRE nous a orientés ici pour essayer d'avoir plus de dialogue avec ma famille parce que c'était compliqué.

Alors on est venu ici en famille pour aider mon fils à se canaliser et à se sociabiliser. Il est plutôt renfermé sur lui. On le mettait en centre de loisirs les mercredis parce qu'à l'école ça ne se passait pas toujours bien. La porte d'entrée c'était l'accueil de loisirs. Et après on a fréquenté les activités en familles, parents-enfants. J'ai commencé avec le Stop motion en pâte à modeler !

Ça m'a fait du bien de venir ici et de rencontrer des familles avec les mêmes problèmes que moi, j'avais avec mon fils.

Ça m'a beaucoup aidée.

J'ai aussi inscrit mes deux grands fils à l'accompagnement à la scolarité et moi j'allais aussi à la permanence d'écrivain public.

Et maintenant je me suis engagée avec toute ma famille sur des actions où on est bénévoles !

Aujourd'hui je suis trop contente de venir encore ici ! Ici je me vois enfant, ado, adulte et maintenant maman."

Mon meilleur souvenir

"Mon meilleur souvenir c'est la table d'hôtes qu'on avait fait pour aller à Touroparc en famille ! On avait cuisiné un Chili Con Carne !

Et les cafés des parents du jeudi matin où on venait discuter c'était bien !"



Nawale

Comment j'ai connu le CSB et ce que je suis venue chercher

" J'ai connu le centre social quand je cherchais un mode de garde pour ma fille. Ma porte d'entrée, ça a vraiment été la crèche Nuage de plumes.

Inscrire ma fille dans une crèche rattachée à un centre social, ça a vraiment été un choix pour moi, je recherchais de la mixité et de la collectivité ! Et puis dans un centre social c'est aussi plus accessible.

Puis, j'ai commencé à participer à des ateliers parents-enfants et des soirées en famille et des cafés des parents."

Mon meilleur souvenir

"Mon meilleur souvenir, c'est la journée habitants du mois d'octobre.

On s'est tous mélangé, parents, adolescents, enfants, adultes !

C'était une journée super intéressante où tout le monde avait sa place et a eu la parole. J'ai rencontré des personnes que je n'aurai sûrement jamais rencontrées avant.

Et c'était super convivial !"

Camylia

Comment j'ai connu le CSB et ce que je suis venue chercher

"J'habite à côté, j'ai commencé à fréquenter la crèche pour mes enfants et à participer aux événements proposés par le centre à l'extérieur. Ensuite, petit à petit, j'ai fréquenté le centre.

C'était à partir de 2017, je pense."

Mon meilleur souvenir

"J'ai apprécié l'accueil, l'accompagnement dans les ateliers, les sorties... le personnel est accueillant et prévenant donc avec de jeunes enfants comme les miens, c'était plus facile pour participer aux activités."



QUESTION Comment ai-je connu le CSB et ce que je suis venue chercher ? Nos meilleurs souvenirs...



Moufida et Nour

Comment j'ai connu le CSB et ce que je suis venue chercher

"Je ne sais plus si j'ai connu le centre grâce à la mairie ou quand vous veniez plus régulièrement devant l'école des Sablons pour rencontrer les familles et nous dire que ce vous faisiez au centre.

Je suis d'abord venue pour inscrire ma fille au centre de loisirs parce qu'il me fallait un mode de garde et petit à petit je me suis inscrite aux sorties familiales et j'ai rencontré d'autres familles !

Je continue à venir parce qu'ici, on se sent bien accueillis. L'accueil avec le sourire et la bonne humeur nous donne envie de revenir ! On peut discuter de tout, de sa famille...

Si ma fille n'était pas inscrite au centre de loisirs, je passerai à côté des informations je pense! C'est elle qui me donne les infos « oh regarde maman, il y a une sortie, il y a une soirée !

C'est quand je viens la chercher au centre que je vois qu'il y a des soirées femmes, des week-ends en familles...."

Mon meilleur souvenir

"C'est la sortie à la montagne où on avait caressé les chiens de traîneaux et fait de la marche avec eux accrochés à la taille. Au début j'avais très peur mais je me suis dépassée et on nous a rassurés. Après j'avais plus peur ! La sortie luge et la visite d'un château dont je ne me souviens plus le nom !"

Ina

Comment j'ai connu le CSB et ce que je suis venue chercher

"Nous avons connu le centre social fin 2019 par la crèche « Nuage de plumes ». D'abord, c'est surtout la crèche et l'accueil de loisirs depuis que notre fille va à l'école."

Mon meilleur souvenir

"Mais depuis nous avons aussi participé à d'autres activités (comme la caravane de l'été ou des ateliers pour les parents). Toujours des sujets importants qui nous aident à être un peu plus sereines dans notre vie de parents. Et pour les enfants, des moments pour s'amuser avec leurs amis !"

Nadia

Comment j'ai connu le CSB et ce que je suis venue chercher

"La PMI m'a orientée au centre social pour mon fils aîné, Hamza, lorsqu'il avait 6 mois. C'était pour une inscription à la crèche. Il a fait son adaptation en septembre, je m'en souviens encore. Après, j'ai repris le boulot. J'étais chauffeur livreur. J'étais mariée à l'époque, j'habitais à Sully.

Au centre social, j'ai trouvé une grande aide. Tout ce qui est éducatif, je ne connaissais pas. C'était mon premier enfant. J'ai aussi trouvé une famille. A l'époque, il y avait tout mon quartier. On a tout fait, les sorties familiales, les sorties pédagogiques avec la crèche... Mes trois fils sont allés à la crèche "

Mon meilleur souvenir

"La fête du quartier au Prainet. Les soirées cinéma en plein air dans les différents quartiers. Avant, je n'osais pas y participer. J'ai participé à une table d'hôtes avec Lila pour la première fois, pour financer un week-end en été. C'était trop bien."

Marjorie

Comment j'ai connu le CSB et ce que je suis venue chercher

"J'ai connu le centre social en 2018, j'étais à la recherche d'un mode de garde pour ma fille.

Elle a été inscrite à la crèche qui se trouvait encore au sein du centre social. Après les travaux, ma fille a fréquenté Nuage de Plumes. Une crèche très accueillante, tant du côté de l'environnement que de l'équipe.

Avec ma vie professionnelle, il m'est difficile de partager des temps en famille au centre mais j'essaie de suivre la caravane de l'été, c'est plus facile avec les horaires de fin d'après-midi. Avec mes enfants on se déplace sur les différents quartiers en fonction du programme. Les activités sont variées et adaptées ainsi que les spectacles... sauf peut-être le choix des films concernant les cinémas plein air (pas familial, trop long pour des enfants en bas âge). "

Mon meilleur souvenir

"C'est la nouvelle version de la bourse aux jouets avec la proposition d'une journée thématique « en route pour Noël ». J'ai aimé l'ambiance féérique, les animations proposées et les décors mis à l'intérieur et extérieur du centre. Malheureusement cette année (2023), je n'ai pas pu venir à ce temps... Dommage!"

Laurence

Comment j'ai connu le CSB et ce que je suis venue chercher

"C'est en faisant des recherches sur internet (2022) pour trouver un mode de garde pour mon enfant les mercredis, puis les vacances scolaires. Je fréquente très peu voir pas du tout les temps en famille que vous pouvez proposer. Je reçois les infos, je vois les affiches à l'entrée du centre mais je n'ose pas. Mais je prends du temps avec ma famille, nous partons souvent pour une découverte de nouveaux lieux, en randonnée, à vélo mais en groupe il est vrai que ces activités pourraient être différentes, plus ludiques et rencontrer des nouvelles personnes pourrait nous faire du bien."

Mon meilleur souvenir

"Quand j'ai eu une réponse positive pour la garde de mon enfant et j'espère par la suite en créer d'autres."

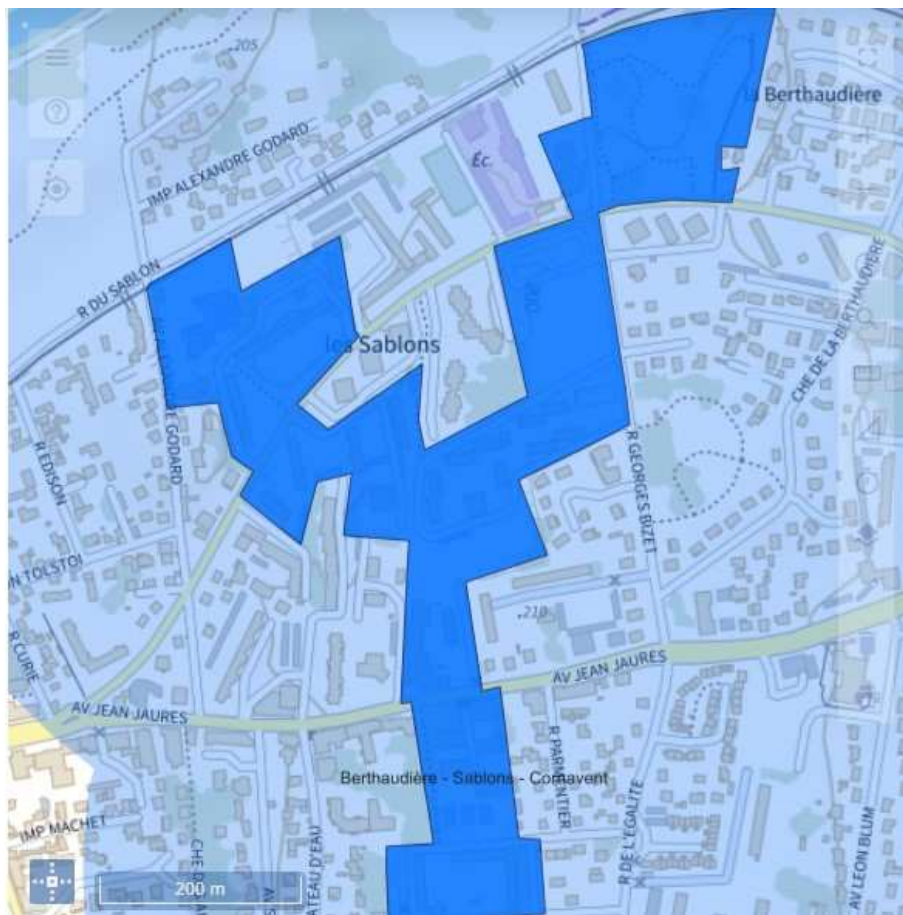
2-4 Evaluation du Projet Familles de l'Espace Berthaudière (2020 - 2024)

AXE FAMILLES Accueillir les familles en leur permettant d'échanger, de se rencontrer et d'exprimer leurs attentes pour développer leurs projets					
OBJECTIFS GENERAUX	OBJECTIFS OPERATIONNELS	RÉSULTATS ATTENDUS	INDICATEURS DÉFINIS	MESURES INITIALES	ANALYSE DES ÉCARTS ET IMPACT
Proposer des actions afin de renforcer les liens intrafamiliaux	Favoriser la coopération au sein de la famille, en proposant des temps ludiques et culturels	Amélioration des relations au sein de la famille Donner des outils aux parents Meilleure complicité entre les parents et les enfants	Nombre de participants Nombre d'interaction entre les participants	Des parents qui partagent des problématiques communes liées à leur parentalité Des parents en demande d'outils pour mettre en place des ateliers et des loisirs, seuls, en famille	Les familles nous racontent volontiers les activités qu'elles ont reproduites ou imaginées, en autonomie. Des familles se sont impliquées dans l'organisation de vacances familiales afin de passer des moments seuls, en famille qui sortent du quotidien.
	Réinterroger la place de chacun au sein de la famille	Apport d'éléments théoriques et pistes de réflexion	Les familles reproduisent et créent des temps de loisirs, de loisirs créatifs, de jeux, seules, à la maison		
Favoriser les rencontres entre les familles dans le but de développer des élans de solidarité	Impliquer les familles dans l'élaboration des projets	Emancipation et épanouissement des familles	Nombre de familles participant aux projets collectifs	Isolement des familles.	Dynamique de groupe : les familles nous sollicitent pour élaborer des projets collectifs Des familles se côtoient, sont en lien en dehors du centre social
	Créer un espace favorisant l'entraide	Participation des familles les plus isolées et précaires aux temps collectifs en soirée ou dans d'autres lieux, éloignés de l'Espace Berthaudière	Nombre de rencontres avec les familles (lors des commissions d'organisation)	Besoins exprimés par les familles de se rencontrer, se retrouver et passer des moments conviviaux.	
	Favoriser le lien entre les familles à travers des temps partagés		Nombre de personnes ayant proposées/bénéficiées du covoiturage		

AXE FAMILLES Accueillir les familles en leur permettant d'échanger, de se rencontrer et d'exprimer leurs attentes pour développer leurs projets

OBJECTIFS GENERAUX	OBJECTIFS OPERATIONNELS	RÉSULTATS ATTENDUS	INDICATEURS DÉFINIS	MESURES INITIALES	ANALYSE DES ÉCARTS ET IMPACT
Soutenir et accompagner les parents dans leur rôle éducatif	Informers les familles sur des problématiques constatées, liées à la vie quotidienne	Entraide entre les familles Meilleures relations entre les parents et les enfants	Nombre de participants à chaque actions <i>"temps des parents"</i> Nombre de retours positifs et témoignages des familles (améliorer des relations lors de temps liés à la scolarité)	Des parents démunis face à certaines problématiques liées à l'éducation de leurs enfants. Des savoirs-faire et compétences repérés à partager entre parents. Sentiment d'illégitimité de certains parents qui n'osent pas accompagner leurs enfants dans le cadre de leur scolarité.	Des familles ont pris contact avec les professionnelles du PRE pour un accompagnement individuel suite à un café des parents Un réseau de parents se crée à travers les différents temps d'échanges proposés (cafés des parents...) Des parents participent aux échanges entre familles sur des thématiques, telles que la scolarité Engagement de certains parents dans l'association de parents d'élèves
	Accompagner les parents dans la scolarité de leurs enfants	Apports d'éléments théoriques et pistes de réflexion sur le thème de l'adolescence, de l'orientation, de la scolarité			
Accompagner les familles afin de favoriser l'épanouissement de chacun	Développer les modes de garde adaptés à la diversité des besoins des familles	Soulager les familles qui rencontrent des difficultés passagères	Nombre de familles touchées par cette aide ponctuelle	Épuisement parental Isolement de certaines familles monoparentales	L'appartenance à un groupe permet de se motiver, se surpasser, être valorisé. Faire en groupe au lieu de faire seul donne de la "force" et de l'envie à tous les membres de famille Famille avec un enfant unique : rencontre entre pairs, temps de partage...
	Favoriser la socialisation de tous par le biais d'actions collectives	Bien-être, épanouissement de chaque membre de la famille	Nombre de jeunes/de familles/d'enfants de 0 à 11 ans... Isolé(e)s inscrits aux projets et actions favorisant leur socialisation		

3 - LE DIAGNOSTIC DE TERRITOIRE



Au 1er Janvier 2024, la liste des quartiers, de la Métropole de Lyon, classés prioritaires en Politique de la Ville s'est allongée. Dix ans après sa sortie des QPV, le quartier des Sablons est de nouveau défini comme étant un quartier QPV. Suite à cette entrée, un tout nouveau découpage des quartiers s'inscrit sur Décines. En effet, des parties des quartiers Sablons, Cornavent et Berthaudière ont été découpées pour ne former qu'un seul quartier QPV.

3.1. Présentation de la démarche de projet

- Comment ont été recueillies les paroles d'habitants ?

La phase de diagnostic s'est déroulée en différents temps et a pris plusieurs formes.

INTITULE DE L'ENQUETE	METHODE	PERIODE 2023/2024
Bar à tchatch'	Lors des brèves de quartier et caravane de l'été ayant eu lieu sur les quartiers Marais, Berthaudière, Sablons et Cornavent, les habitants ont répondu à des interrogations (recueil des paroles des familles à un instant T).	entre juin et août
Murs porteurs de paroles	Suite aux émeutes en France nous avons souhaité aborder ce sujet sensible avec les adhérents (enfants/jeunes/adultes) devant la crèche Nuage de plumes et devant l'Espace Berthaudière	en juin
Questionnaire en ligne	Ces questionnaires ont été distribués aux familles fréquentant la structure, mis à disposition sur nos réseaux sociaux, envoyés par mail...	de juin à septembre
Interviews	Afin de rendre vivant le projet familles, nous avons souhaité interviewer certaines mamans régulièrement présentes ces dernières années	en mars

- Les différentes instances mobilisées

Comités de Pilotage (Copil), débats d'enjeux, journée habitants Berthaudière, etc...

3-2. Données statistiques et caractéristiques de chacun des quartiers

BERTHAUDIÈRE

Cadre de vie et mobilité

Le quartier de la Berthaudière est situé entre le quartier du Prainet et le quartier des Sablons. Il englobe majoritairement un habitat résidentiel de type collectif ainsi qu'un certain nombre de pavillons. De nouveaux projets immobiliers sont en cours de construction. Les ensembles collectifs possèdent des espaces verts qui maintiennent un paysage assez aéré et végétal sur le quartier où l'ensemble des habitations se conjugue avec de grands espaces verts (la Prairie de la Berthaudière, le terrain du Mamelon, le parc des Droits de l'Homme, ainsi qu'un accès au bord du canal de Jonage). L'accès direct au Grand Large favorise grandement les balades en famille. Ce cadre de vie est un vrai potentiel pour les habitants du quartier.

Néanmoins, le quartier de la Berthaudière ne dispose pas de commerces ; ceux-ci étant principalement concentrés dans le quartier du Prainet ou dans le centre-ville de Décines. L'avenue Edouard Herriot constitue « l'épine dorsale » de ce territoire, sur laquelle se greffent à ses extrémités, les principaux équipements et espaces publics du quartier.

La Berthaudière est traversée par la ligne TCL 67. La station de tramway T3 et la station TCL située à l'esplanade autour de la rue Francisco Ferrer sont autant d'atouts pour l'évolution et la valorisation de ce quartier.

Données chiffrées

QUARTIER BERTHAUDIÈRE

1

EN 2023

145 FAMILLES ADHÉRENTES
247 INDIVIDUS ADHÉRENTS
1952 HABITANTS

VS

ADHÉRENTS
EN 2019

140 FAMILLES
234 INDIVIDUS

2

RÉPARTITION PAR ÂGE

0/3 ans	4/11 ans	12-17 ans	18/25 ans	26/62 ans	+ 63 ans
19	109	25	13	56	25

NOMBRE D'ENFANTS PAR FAMILLE

0	1	2	3	4 et plus
14	43	54	28	6

3

4

RÉPARTITION DES FAMILLES PAR CATÉGORIES SOCIO-PROFESSIONNELLES

Artisans commerçants	Ouvriers Employés	Cadres	Fonctionnaires	Chômeurs inactifs	Invalides	Retraités
15	76	12	3	22	1	16

SABLONS

Ces quatre dernières années, nous observons de moins en moins d'habitants sur le quartier des Sablons et donc moins de convivialité sur les espaces publics. Les habitants sont nombreux à évoquer les points de deal et les nuisances sonores qui y sont liées. Des pétitions ont fait retirer des bancs, ce qui a impacté les coins conviviaux du quartier. Plusieurs habitants ont vu leur quartier changer au fil des années. S'ils ne se sentent pas plus isolés qu'avant, ils observent malgré tout moins d'entraide.

Aussi, lors de nos animations de quartier et suite à des échanges avec Alpes Isère Habitat, nous avons constaté que les filles (enfants et adolescentes) sont très peu présentes sur le quartier. Contrairement aux garçons et aux adolescents qui occupent quelques espaces.

L'école primaire des Sablons reste un lieu très fréquenté par les familles. C'est l'endroit où l'on observe le plus de personnes et où il est le plus facile de rencontrer les familles et d'échanger avec elles. Après plusieurs tentatives, nous avons remarqué qu'il était bien plus judicieux d'aller rencontrer les parents à la sortie d'école en fin de journée.

Récemment, le Jardin des Sablons, renommé par les habitants "*Le Jardin des senteurs*" a été repris en main par un petit groupe d'habitants désireux de fleurir de nouveau leur quartier. Un "Jardibanc" a été construit par les habitants avec l'aide de la Manufacturette. La reprise du projet jardin aux Sablons a été l'occasion pour les habitants de faire revivre un espace convivial et agréable laissé à l'abandon à un moment donné. Il est aujourd'hui un lieu de rencontres et de rassemblement pour les habitants qui souhaitent s'initier ou faire profiter de leurs savoirs-faire en jardinage.

Les habitants des Sablons ont la chance d'avoir les lignes de tram T3 à moins de 10 minutes à pied ainsi que le bus 67 qui leur permet de se rendre facilement à Vaulx-en-Velin et Laurent Bonnevey. Ces deux lignes favorisent grandement la mobilité des habitants.



Données chiffrées

Nous nous sommes également appuyés sur les données d'Alpes Isère Habitat, le bailleur social référent du territoire des Sablons, afin de porter un regard sur les compositions familiales des habitants qui résident dans les logements sociaux de ce quartier.

Sur les 227 foyers habitants dans les logements sociaux des Sablons, 75 sont des familles, ce qui représente une part de 33% de familles présentes sur ce territoire.

Nous observons une part importante et majoritaire de familles monoparentales. En effet, 41 familles, soit 54,5% d'entre elles sont des familles monoparentales, dont 8 avec plus de 2 enfants. Les familles composées de couples avec enfants sont au nombre de 34, soit 45,3%.

Aussi, la part des familles avec plus de 2 enfants ne représente que 32%, contre 68% des familles de 1 ou 2 enfants. Ces chiffres nous indiquent que les familles de ce territoire sont de petite composition familiale.

QUARTIER DES SABLONS

1

EN 2023

100 FAMILLES ADHÉRENTES
179 INDIVIDUS ADHÉRENTS

2810 HABITANTS

VS

ADHÉRENTS
EN 2019

91 FAMILLES
193 INDIVIDUS

2

RÉPARTITION PAR ÂGE

0/3 ans	4/11 ans	12-17 ans	18/25 ans	26/62 ans	+ 63 ans
21	79	30	3	31	15

NOMBRE D'ENFANTS PAR FAMILLE

0	1	2	3	4 et plus
6	18	33	29	14

3

4

RÉPARTITION DES FAMILLES PAR CATÉGORIES SOCIO-PROFESSIONNELLES

Artisans commerçants	Ouvriers Employés	Cadres	Fonctionnaires	Chômeurs inactifs	Invalides	Retraités
4	65	4	4	14	3	6

CORNAVENT

Le quartier Cornavent est un mélange entre zones pavillonnaires, résidences d'immeubles privés et un parc de logements sociaux appartenant au groupe Alpes Isère Habitat.

Hormis l'espace vert et de jeux aménagés au milieu des bâtiments d'Alpes Isère Habitat, il n'y a pas vraiment de lieux conviviaux sur le quartier de Cornavent. Les habitants ne se fréquentent que très peu et nous observons peu de mixité aux abords du quartier. Il n'existe pas non plus de lieux de service à proximité des habitants. Les espaces de rencontres se réduisent à l'école Prainet 1 et les commerces de proximité au bout de la rue George Bizet au croisement de l'avenue Jean Jaurès.

Lorsque l'Espace Berthaudière organise des animations de proximité, nous nous implantons au centre des résidences de logements sociaux. Les enquêtes menées par Alpes Isère Habitat nous ont aidés à mieux comprendre et cerner les besoins des habitants de leurs résidences. Les habitants sont majoritairement satisfaits de leur quartier et les espaces verts sont plutôt utilisés pour sortir les chiens ou occupés par les enfants pour jouer et par les adultes pour se détendre. Les habitants de la résidence aimeraient davantage de fleurs aux abords de leurs immeubles et de poubelles car le quartier est très souvent sale. Au sujet de la saleté, le gardien nous a rapporté ce même constat. L'ambiance de cet espace est moyennement calme, bruyante, peu conviviale et un sentiment d'insécurité se fait ressentir par les habitants. Les animations estivales sont plutôt bien accueillies, même si le quartier est peu dynamique. Il est à noter que les habitants tiennent aussi à leur tranquillité et suite au sondage mené par leur bailleur, ils semblent se satisfaire d'une animation par mois.

Concernant le contenu des animations, il est demandé en très grande majorité des actions à destination des enfants.

Lors des animations en pied d'immeuble, l'équipe de professionnels de l'Espace Berthaudière observe en effet peu d'adultes et de parents présents mais un petit groupe d'enfants de tous âges qui se retrouvent entre les immeubles pour jouer ensemble.

Les habitants du quartier Cornavent sont plus éloignés du centre-ville de Décines et des lignes de transport stratégique. En effet, excepté la ligne de bus 16 qui traverse ce quartier, les habitants non véhiculés n'ont que très peu de choix pour effectuer leurs déplacements quotidiens.



Données chiffrées

Sur le quartier de Cornavent, le bailleur social référent est également Alpes Isère Habitat.

Aujourd'hui, 140 foyers habitent dans les logements sociaux d'Alpes Isère Habitat dont 39 sont des familles.

Nous observons une part importante et majoritaire de familles monoparentales. En effet, 23 familles, soit 59% d'entre elles sont des familles monoparentales, dont 3 avec plus de 2 enfants.

Les familles composées de couples avec enfants sont au nombre 16, soit 41%.

La part des familles avec plus de 2 enfants ne représente que 30%, contre 69,2% des familles de 1 ou 2 enfants. Ces chiffres nous indiquent que les familles de ce territoire sont également de petite composition familiale.

QUARTIER CORNAVENT

1

EN 2023

50 FAMILLES ADHÉRENTES
91 INDIVIDUS ADHÉRENTS

2215 HABITANTS

VS

ADHÉRENTS
EN 2019

45 FAMILLES
77 INDIVIDUS

2

RÉPARTITION PAR ÂGE

0/3 ans	4/11 ans	12-17 ans	18/25 ans	26/62 ans	+ 63 ans
11	26	23	2	21	8

NOMBRE D'ENFANTS PAR FAMILLE

0	1	2	3	4 et plus
9	5	22	9	5

3

RÉPARTITION DES FAMILLES PAR CATÉGORIES SOCIO-PROFESSIONNELLES

4

Artisans commerçants	Ouvriers Employés	Cadres	Fonctionnaires	Chômeurs inactifs	Invalides	Retraités
3	29	0	3	9	0	6

ZOOM QUARTIER BERTHAUDIÈRE-SABLONS-CORNAVENT

Ce quartier sorti de la géographie prioritaire suite à la loi Lamy de 2014, montre toutefois des indicateurs socio-économiques restant fragiles et justifie son maintien en Quartier de veille active dans la précédente CLA.



Une veille partenariale a permis de constater une dégradation de la situation du quartier :

- Affaiblissement des indicateurs socio-économique depuis 2015 (précarisation des ménages, accroissement du nombre de DDE longue durée, fragilité scolaire...)
- Des remontées terrains préoccupantes : augmentation du sentiment d'insécurité, développement de la délinquance, une faible appropriation des habitants des espaces communs...

Une redéfinition fine du périmètre du quartier, resserrée aux résidences identifiées comme les plus en difficulté, a permis l'entrée du quartier Berthaudière, Sablons, Cornavent dans la nouvelle géographie prioritaire 2024-2030.

Caractéristiques de l'habitat du quartier

- 18,5% des logements sociaux de la commune en font un quartier d'habitat majoritairement social sur le périmètre du QPV, répartis entre deux bailleurs sociaux : Alpes Isère Habitat et Alliade Habitat, construits respectivement entre 1964 et 1977
- Des habilitations du patrimoine Alpes Isère Habitat aux Sablons et à Cornavent
- Un taux de mobilité en baisse et une faible vacance, qui pourraient évoquer une population plus captive depuis 2015 et une perte d'attractivité résidentielle pour le quartier
- Baisse importante du taux de mobilité depuis 2015, passé de 7,6% à 4,2% en 2021
- Taux de vacance totale de 1,3%, stable depuis 2015
- Une mixité résidentielle à l'échelle du QVP + QPM (logements publics et privés).

Ce quartier ne constitue pas un ensemble urbain cohérent, du fait d'une composition urbaine très fragmentée avec

- une juxtaposition de résidences publiques et privées, pour la plupart cloisonnées suite à des résidentialisation, freinant le développement d'une vie de quartier
- des espaces résidentiels « coincés » entre l'avenue Jean Jaurès au sud, l'avenue Edouard Herriot qui traverse le quartier et la ligne de tramway au nord.
- peu d'espaces publics de proximité permettant de remplir le rôle d'espaces de rencontres et de convivialité
- la résidence Cornavent excentrée, enclavée dans des espaces résidentiels privés pavillonnaires
- la desserte en transports en commun reste cependant relativement satisfaisante (accès en 15min à pied à une station T3 et itinéraire du bus 67 qui dessert la centralité)

MARAIS

Le quartier des Marais est complètement isolé du reste de la commune. Encadré par le parc Miribel-Jonage et séparé du reste de la commune, il n'y a pas de commerces, pas d'annexes de services publics, pas de ligne TCL. Le seul lien avec le reste de la commune est le Décibus, navette mise à disposition gratuitement par la ville, ne fonctionnant que 2 demi-journées par semaine.

Les habitants des Marais sont peu mobiles et ont tendance à se sentir mis à l'écart. Les familles sont en situation de précarité et d'isolement. Au-delà du fait que leur mode de vie traditionnel soit communautaire, ces caractéristiques participent à fragiliser cette population, alors, peu encline à une ouverture sur les autres.

Aussi, les situations d'illettrisme et de scolarisation saccadée sont nombreuses et repérées par les institutions. Mais le côté communautaire freine les actions menées par les services sociaux et les institutions quelles qu'elles soient. L'insertion sociale et professionnelle des habitants est quasi-inexistante. L'économie parallèle (travail non déclaré) est largement répandue (récupération des métaux, artisanat...). La population est très jeune (41% de moins de 25 ans) et bien souvent sans qualification.

Le centre social est l'un des rares acteurs sociaux présents sur le quartier, bien que nos actions se résument à animations extérieures estivales (Brèves de quartier et Caravane de l'été), ces actions nous permettent de maintenir le lien avec les familles du quartier des Marais.

Données chiffrées

QUARTIER DES MARAIS

1

EN 2023

40 FAMILLES ADHÉRENTES
58 INDIVIDUS ADHÉRENTS

VS

ADHÉRENTS
EN 2019

56 FAMILLES
92 INDIVIDUS

502 HABITANTS

2

RÉPARTITION PAR ÂGE

0/3 ans	4/11 ans	12-17 ans	18/25 ans	26/62 ans	+ 63 ans
5	24	14	7	8	0

NOMBRE D'ENFANTS PAR FAMILLE

0	1	2	3	4 et plus
2	10	22	6	0

3

RÉPARTITION DES FAMILLES PAR CATÉGORIES SOCIO-PROFESSIONNELLES

4

Artisans commerçants	Ouvriers Employés	Cadres	Fonctionnaires	Chômeurs inactifs	Invalides	Retraités
8	16	0	1	12	1	0

CHARPIEU

Charpieu est un quartier au paysage verdoyant et à l'ambiance calme. Les foyers sont en plus grande majorité des familles dont les revenus sont confortables. Les habitants sont principalement propriétaires de leur logement. Le quartier dispose aux alentours, de divers services et infrastructures de transport, de commerces, d'éducation, de loisirs, de santé.

Initialement Charpieu n'est pas sur le territoire de compétences de l'Espace Berthaudière, mais depuis l'implantation de la crèche Nuage de Plumes, réel vivier de familles, il nous a semblé intéressant de l'intégrer à notre projet familles.

Données chiffrées

QUARTIER CHARPIEU

1

EN 2023

30 FAMILLES ADHÉRENTES
41 INDIVIDUS ADHÉRENTS

2470 HABITANTS

VS

ADHÉRENTS
EN 2019

19 FAMILLES
23 INDIVIDUS

2

RÉPARTITION PAR ÂGE

0/3 ans	4/11 ans	12-17 ans	18/25 ans	26/62 ans	+ 63 ans
9	13	2	1	8	8

NOMBRE D'ENFANTS PAR FAMILLE

0	1	2	3	4 et plus
5	12	11	2	0

3

RÉPARTITION DES FAMILLES PAR CATÉGORIES SOCIO-PROFESSIONNELLES

4

Artisans commerçants	Ouvriers Employés	Cadres	Fonctionnaires	Chômeurs inactifs	Invalides	Retraités
4	17	3	0	2	0	4

3.3. Croisement des données et des paroles recueillies

Dans le but de continuer nos enquêtes tout en ciblant davantage les besoins des familles, nous avons engagé un important travail de diagnostic auprès des familles des quartiers dans une démarche d'aller-vers.

L'équipe de professionnels et de bénévoles, membres du conseil d'administration, ont imaginé et organisé différents supports d'enquêtes :

Questionnaire en ligne

Ces questionnaires ont été distribués aux familles fréquentant la structure, mis à disposition sur nos réseaux sociaux, envoyés par mail...

Mur de paroles

Suite aux émeutes en France nous avons souhaité aborder ce sujet sensible avec les adhérents (enfants/jeunes/adultes).

Brèves de quartiers

Lors des brèves de quartier et de la caravane de l'été ayant eu lieu sur les quartiers, les habitants ont répondu à des interrogations (recueil des paroles familles à un instant T).



3-4 Interviews des familles

QUESTION Dans les années à venir, que souhaiteriez-vous vivre en famille au centre social?

Zineb et Batoul

“J’aimerais voir encore plus les habitants impliqués dans les projets et dans les activités. J’aimerais qu’on arrive à retourner aux fondamentaux de la solidarité (Zineb)

- Continuer les ateliers parents-enfants et créer des activités adaptées aux parents d’ados pour les enfants qui grandissent, dont les nôtres !
- Et développer des activités pour les enfants qui ne sont pas inscrits au centre de loisirs. Comme les animations de proximité et les sorties de proximité que vous organisez l’été !”

Marjorie

“J’aimerais qu’il y ait plus d’actions solidaires : vente de jouets autre qu’au mois de décembre, vente de vélos, de trottinettes, de jeux d’extérieur...”

Malgré tout, je m’intéresse aux activités, actions qui sont menées au centre et par le biais de mon travail (France emploi) il m’arrive d’orienter des personnes sur le cours de français, les séances de yoga...”

Moufida et Nour

“Ma fille va rentrer au collège l’année prochaine.

Elle ne sera plus au centre de loisirs et je ne pense pas l’inscrire aux activités du secteur jeunes du coup j’ai peur de rater des informations et de ne plus avoir de liens avec le centre.

Ce serait bien si le centre avait prévu de faire des activités avec le collège Georges Brassens et les parents. J’aimerais bien m’impliquer dans des projets pour passer d’autres moments avec ma fille. Ne pas la voir que dans le quotidien à la maison et les devoirs mais la voir sur d’autres moments qui changent de tous les jours. Si je m’implique dans d’autres projets, elle sera fière de moi ! Ma fille a 11 ans et elle est dans l’entre deux entre enfant et ado, je sens une cassure et un changement alors s’il y avait des temps pour apprendre à communiquer avec son ado. Soit avec l’ado présent et un médiateur soit qu’entre parents. Des fois, on ne se comprend pas et c’est dur de comprendre le point de vue de l’autre alors si on pouvait avoir des astuces et rencontrer quelqu’un qui nous aide à comprendre l’autre, ça pourrait m’aider !

Et sinon, j’adore les sorties familiales culturelles et éducatives, comme les visites de châteaux. Si vous en faites, j’aimerais avoir l’information. Avant, vous veniez plus souvent devant l’école pour nous dire que vous aviez prévu, ce serait bien de recommencer et de venir plus souvent !”

Nawale

“Ce serait bien de pouvoir faire des journées d’immersion ou portes ouvertes aux parents pour qu’on puisse voir comment se passe une journée au centre de loisirs ! Et sinon des journées de débat en famille !”

Stéphanie

“J’aimerais bien rencontrer d’autres familles.

On pourrait faire des journées avec des familles des autres quartiers, avec les autres centres sociaux de Décines ?

Comme des battles par exemple ?

Ça nous changerait un petit peu et on rencontrerait d’autres familles.

J’aimerais bien aussi que mes enfants s’ouvrent un peu plus et rencontrent d’autres personnes, d’autres jeunes mais ils ne veulent plus sortir en dehors des cours. J’aimerais bien qu’ils coupent avec les jeux vidéo.

Et sinon, ne changez rien !

La bonne humeur, il ne faut pas la changer !”

Laurence

“Je vais essayer de prendre du temps pour moi avec une des activités sportives que vous proposez, et aussi participer à des temps en famille (soirées et sorties familiales...), j’en ai entendu parler et les retours étaient plutôt positifs.”

Camylia

“Je ne sais pas. Ayant des enfants de 7, 9 et 11 ans, ils sont un peu plus grands donc les loisirs lors des vacances scolaires sont bien étant donné que je travaille. Ne changez rien. Je trouve que les ateliers, surtout pour les jeunes parents avec de jeunes enfants, c’est ce qui m’a plu.

Ça m’a permis de savoir comment passer du temps avec eux, sans stresser, juste en appréciant les moments partagés.”

Ina

“Continuez comme ça !! Peut-être un peu plus d’échanges entre parents lors des activités.”

Nadia

“J’ai déménagé et j’aimerais encore venir, mais malheureusement, la priorité est aux Décinois. On n’ose pas aller ailleurs. Ici, on se sent bien. On connaît tout le monde.”

4- DEFINITION DES ENJEUX

Grâce aux croisements des données entre les paroles des habitants et les informations du territoire, l'équipe de professionnels ainsi que le comité de pilotage ont défini ensemble, les grands enjeux du Projet Familles 2025/2029 de l'Espace Berthaudière.

- **les parents comme principaux éducateurs**
- **la co-éducation**
- **les liens intra-familiaux**
- **les liens inter-familiaux**
- **l'estime et la confiance en soi**

Lors de la journée habitante du 14 octobre 2023, ces cinq enjeux ont été présentés aux familles et mis au cœur du débat. Les familles avaient pour mission de s'accorder sur une priorisation de ces enjeux. Parmi les cinq enjeux, trois d'entre eux devaient être choisis et classés par ordre d'importance.

Après plusieurs échanges, voici leur priorisation :

- 1- **la co-éducation**
- 2- **les parents comme principaux éducateurs**
- 3- **l'estime de soi**

Les professionnels, attentifs aux débats qui ont eu lieu ce jour, ont entendu aussi les familles qui parlaient de liens à l'intérieur des familles, entre chaque membre, ainsi que la solidarité entre les familles. Les professionnels du centre social devront quand même rester vigilants quant au maintien et au développement des liens intra et inter-familiaux.

D'ailleurs, après plusieurs visites et animations de proximité sur les quartiers Cornavent, Sablons et Marais, les référentes familles ont été interpellées face aux nombres de jeunes enfants présents sur les espaces publics de ces quartiers, non-accompagnés par leurs parents. Au regard de ces observations l'équipe de professionnels et le comité de pilotage ont souhaité remplacer l'enjeu "Les parents comme principaux éducateurs" par "Les liens intra-familiaux".

Ce choix de remplacement, car, lors des échanges du 25 janvier, les parents, jeunes et enfants n'ont pas exclu la place des parents dans le schéma de la co-éducation.

De fait, les parents étaient donc reconnus comme principaux éducateurs dans l'organisation de la co-éducation des enfants.



ESPACE BERTHAUDIÈRE

PROJET SOCIAL

MATIN DÉBAT

Développons des actions intergénérationnelles!

Créons les conditions de l'inclusion!



Les parents sont les premiers éducateurs.

Il faut soutenir les initiatives des habitant.es!

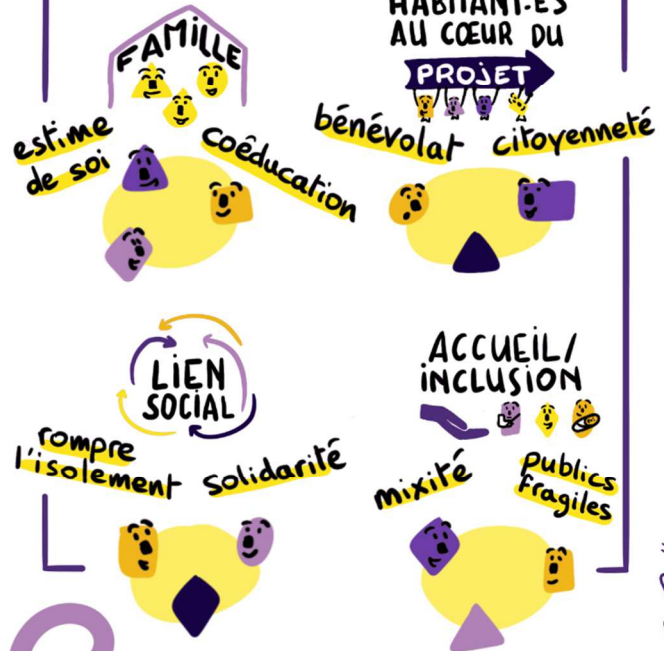


JOURNÉE HABITANT.ES



APRÈS-MIDI

SOUS-GROUPES



LIEN SOCIAL

rompre l'isolement solidarité

ACCUEIL/INCLUSION

mixité publics fragiles

Évaluation

Diagnostic

Écriture

Réalisé par Scizabulle.

AXE FAMILLES

Contribuer à l'épanouissement des familles

ENJEU 1

Liens intra familiaux

OBJECTIFS GENERAUX

Consolider les liens au sein de chaque famille

RESULTATS ATTENDUS

- *Que les membres d'une même famille partagent plus de moments ensemble
- *Participation des familles à différents temps de loisirs
- * Capacité des familles à organiser des temps de loisirs en autonomie (sorties de proximité, activités, loisirs...)

OBJECTIFS OPÉRATIONNELS

N-Rassembler les parents et les enfants lors d'animation en pied d'immeubles sur le quartier Cornavent

N-Organiser des temps de loisirs parents-enfants réguliers

N+2-Impliquer les familles dans l'organisation des soirées et des sorties familiales

PISTES D'ACTION

Animations Play' mobiles
Jardin des senteurs
Porte à porte
Cuisine mobile
Les bricoles du mercredi
Les samedis en famille
Soirées et sorties familiales
Projets vacances...

ENJEU 2

Confiance et estime de soi

OBJECTIFS GENERAUX

Encourager les échanges entre les familles pour renforcer l'estime de soi des enfants et des parents

RESULTATS ATTENDUS

- *Observation d'élan de solidarité et d'entraide entre les familles
- *Emancipation et épanouissement des familles
- *Sentiment d'appartenance à un collectif et/ou groupe de familles

OBJECTIFS OPÉRATIONNELS

N+1-Former les équipes à la "posture empathique" dans le but de valoriser et soutenir la fonction parentale

N+2-Valoriser les compétences des enfants et des parents en les sollicitant pour co-animer des ateliers

N+3-Créer des espaces d'écoute et de partage qui favorisent l'entraide entre parents

PISTES D'ACTION

Animations Play' mobiles
Jardin des senteurs
Porte à porte
Cuisine mobile
Les bricoles du mercredi
Les samedis en famille
Soirées et sorties familiales
...

ENJEU 3

Co-éducation et parents premiers éducateurs

OBJECTIFS GENERAUX

Dans un principe de co-éducation, reconnaître et valoriser les parents en tant que premiers éducateurs

RESULTATS ATTENDUS

- *Meilleure connaissance des rôles et des missions de tous les partenaires éducatifs de territoire
- *Les parents sont en mesure d'identifier et solliciter les différents interlocuteurs du réseau éducatif

OBJECTIFS OPÉRATIONNELS

N-Réinterroger la place de chacun au sein de la famille par le biais d'ateliers participatifs

N-Outiller les parents afin qu'ils puissent s'investir pleinement dans la scolarité de leurs enfants

N+1-Créer des temps entre pères pour rendre visible leur implication dans l'éducation de leur enfant

N+1-Organiser des temps de rencontres entre les parents et les différents partenaires éducatifs

PISTES D'ACTION

Accompagnement à la scolarité
Café des parents
Théâtre forum
...

AXE FAMILLES

Contribuer à l'épanouissement des familles

Les indicateurs

ENJEU 1

Liens intra familiaux

OBJECTIFS GENERAUX

Consolider les liens au sein de chaque famille

- 1-Nombre d'actions parents enfants réalisées
- 2-Nombre de familles participant aux actions proposées
- 3-Nombre d'actions réalisées en autonomie par les familles accompagnées

ENJEU 2

Confiance et estime de soi

OBJECTIFS GENERAUX

Encourager les échanges entre les familles pour renforcer l'estime de soi des enfants et des parents

- 1-Nombre d'actions réalisées impliquant plusieurs familles
- 2-Participation des familles à la préparation des animations de soutien à la parentalité
- 3-Implication des familles dans l'organisation des activités familles

ENJEU 3

Co-éducation et parents premiers éducateurs

OBJECTIFS GENERAUX

Dans un principe dans co-éducation, reconnaître et valoriser les parents en tant que premiers éducateurs

- 1-Participation et fréquentation des familles aux cafés, apéros des parents et conférences
- 2-Nombre et nature des thèmes co-construits avec les familles pour les cafés et apéros des parents
- 3-Nombre de pères participant aux actions
- 4-Nature des relations avec les acteurs de la scolarité (parents, écoles, associations...)

5- EVALUATION

Le projet familles sera évalué durant toute la période de son exercice et en parallèle du projet social.

A la fin de chaque année scolaire, courant juin, nous rendons compte de l'activité de chaque secteur par la réalisation d'un rapport d'activités et sa présentation lors de l'Assemblée Générale. Ce travail de compte rendu d'activité nous permettra d'être en mesure d'analyser au fur et à mesure nos objectifs et les résultats initialement attendus, voire de réadapter nos actions et pratiques en fonction des besoins et ressources qui auront changé.

Aussi, à l'issue du dépôt du Projet Social et du Projet Familles, le COmité de PIlotage deviendra un Comité de suivi de la mise en œuvre de ces derniers. Les membres de ce Comité de suivi auront pour mission de co-porter le processus d'évaluation avec les professionnels de l'Espace Berthaudière. L'idée étant d'organiser des réunions bi-annuelles permettant une prise de recul collective sur les mois passés et faire un point sur le rétro-planning initialement fixé. Grâce à ces rencontres la référente familles pourra commencer, petit à petit, à alimenter l'évaluation du Projet familles et réajuster, avec le Comité de suivi, l'avancée des actions prévues dans ce projet.

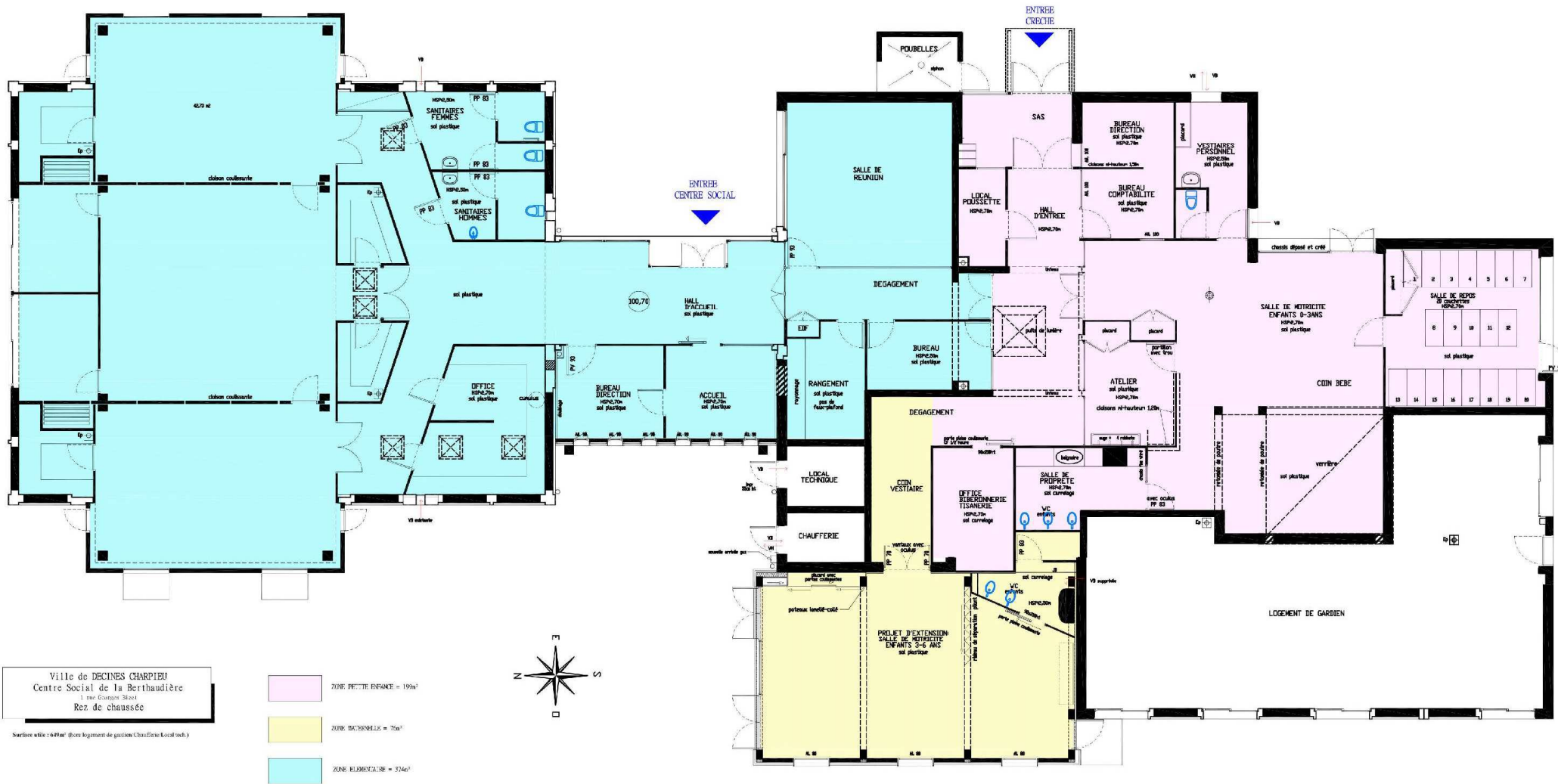
Enfin, une journée avec les habitants sera organisée afin de les questionner sur les quatre années passées (2025 à 2030) et évaluer collectivement le Projet familles. Cette journée permettra d'amorcer la réflexion et d'enclencher la démarche de projet autour du Projet Social et du Projet Familles à venir.



ANNEXES

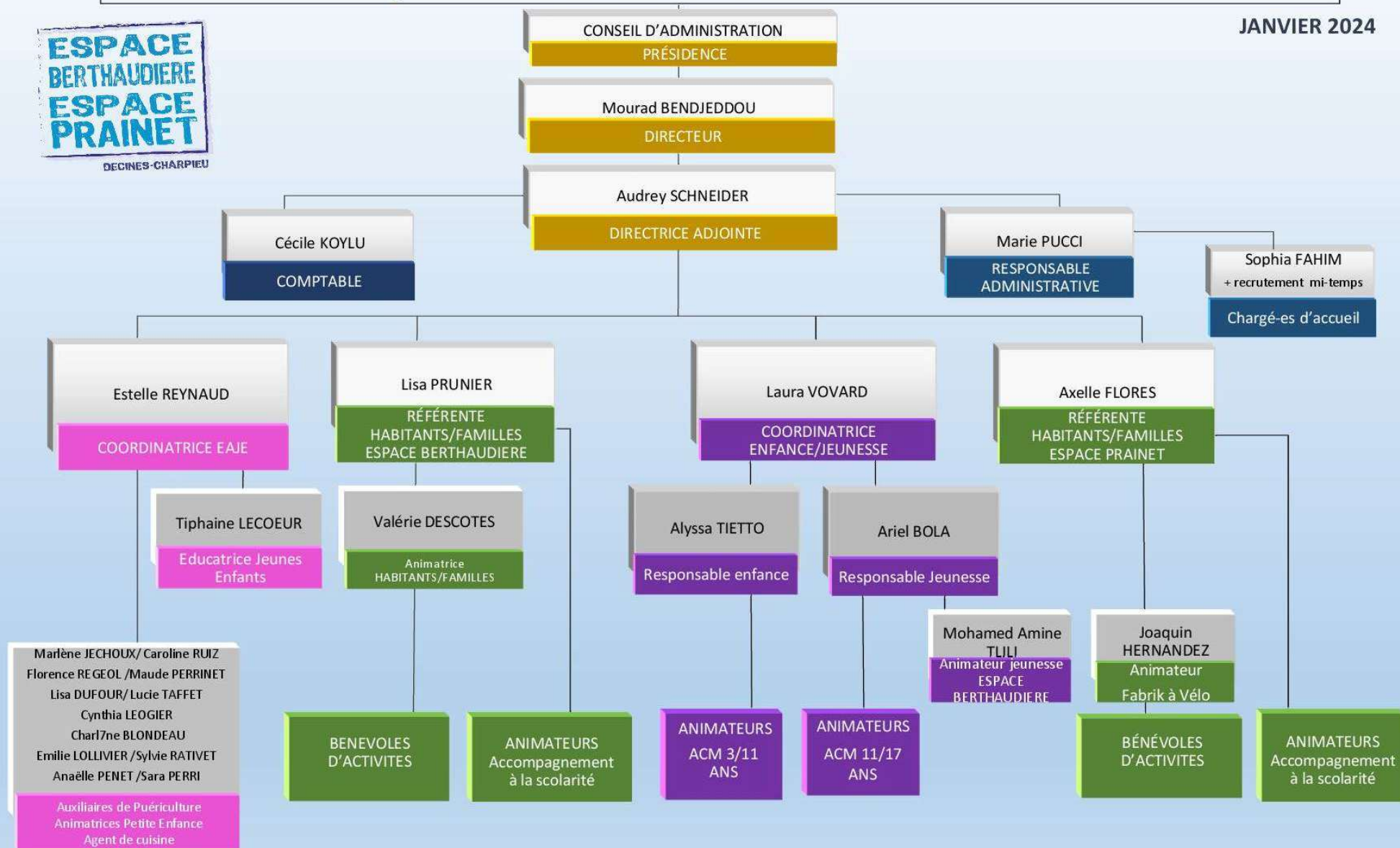
PLAN DES LOCAUX
ORGANIGRAMME
TABLEAU DES AXES

PLAN LOCAUX ESPACE BERTHAUDIÈRE



Organigramme hiérarchique association de gestion des centres sociaux ESPACE BERTHAUDIÈRE et ESPACE PRAINET

JANVIER 2024



AXES	ENJEUX	Objectifs généraux écrits par les habitants	Résultats attendus	Indicateurs	Objectifs opérationnels	Pistes d'actions
AXE FAMILLE Contribuer à l'épanouissement des familles	Liens intra familiaux	Consolider les liens au sein de chaque famille	<p>Que les membres d'une même famille partagent plus de moments ensemble</p> <p>Participation des familles à différents temps de loisirs</p> <p>Capacité des familles à organiser des temps de loisirs en autonomie (sorties de proximité, activités, loisirs, etc...)</p>	<p>Nombre d'actions parents-enfants réalisées</p> <p>Nombre de familles participant aux actions proposées</p> <p>Nombre d'actions réalisées en autonomie par les familles accompagnées</p>	<p>N Rassembler les parents et les enfants lors d'animations en pied d'immeubles sur le quartier Cornavent</p> <p>N Organiser des temps de loisirs parents-enfants réguliers</p> <p>N +2 Impliquer les familles dans l'organisation des soirées et des sorties familiales</p>	<p>Play' mobiles</p> <p>Jardin des senteurs</p> <p>Porte à porte</p> <p>Cuisine mobile</p> <p>Les bricoles du mercredi</p> <p>Les samedis en famille</p> <p>Les soirées familiales</p> <p>Les sorties familiales</p> <p>Les projets vacances</p>
	Confiance et estime de soi	Encourager les échanges entre les familles pour renforcer l'estime de soi des enfants et des parents	<p>Observation d'élans de solidarité et d'entraide entre les familles</p> <p>Emancipation et épanouissement des familles</p> <p>Sentiment d'appartenance à un collectif/groupe de familles</p>	<p>Nombre d'actions réalisées impliquant plusieurs familles</p> <p>Participation des familles à la préparation des animations de soutien à la parentalité</p> <p>Implication des familles dans l'organisation des activités familles</p>	<p>N +3 Créer des espaces d'écoute et de partage qui favorisent l'entraide entre parents</p> <p>N +2 Valoriser les compétences des enfants et des parents en les sollicitant pour co-animer des ateliers</p> <p>N +1 Former les équipes à la "posture empathique" dans le but de valoriser et soutenir la fonction parentale</p>	<p>Play' mobiles</p> <p>Jardin des senteurs</p> <p>Porte à porte</p> <p>Cuisine mobile</p> <p>Les bricoles du mercredi</p> <p>Les samedis en famille</p> <p>Les soirées familiales</p> <p>Les sorties familiales</p> <p>Les projets vacances</p>
	Co-éducation, parents = premiers éducateurs	Dans un principe dans co-éducation, reconnaître et valoriser les parents en tant que premiers éducateurs	<p>Meilleure connaissance des rôles et des missions de tous les partenaires éducatifs de territoire</p> <p>Les parents sont en mesure d'identifier et solliciter les différents interlocuteurs du réseau éducatif</p>	<p>Participation et fréquentation des familles aux cafés, apéros des parents et conférences</p> <p>Nombre et nature des thèmes co-construits avec les familles pour les cafés et apéros des parents</p> <p>Nombre de pères participant aux actions</p> <p>Nature des relations entre les acteurs de la scolarité (parents, écoles, associations...)</p>	<p>N Réinterroger la place de chacun au sein de la famille par le biais d'ateliers participatifs</p> <p>N +1 Créer des temps entre pères pour rendre visible leur implication dans l'éducation de leur enfant</p> <p>N Outiller les parents afin qu'ils puissent s'investir pleinement dans la scolarité de leurs enfants</p> <p>N +1 Organiser des temps de rencontres entre les parents et les différents partenaires éducatifs</p>	<p>Accompagnement à la scolarité</p> <p>Café des parents</p> <p>Théâtre forum</p>

